

Họ và tên học sinh : ..... Số báo danh : .....

Mã đề 021

**Câu 81.** Khi nói về tính đa dạng của quần xã, điều nào sau đây **không** đúng?

- A. Điều kiện tự nhiên càng thuận lợi thì độ đa dạng của quần xã càng cao.
- B. Quần xã ở vùng nhiệt đới có độ đa dạng cao hơn quần xã ở vùng ôn đới.
- C. Thành phần quần thể và kích thước của mỗi quần thể thay đổi theo các mùa trong năm.
- D. Trong quần xã, số lượng quần thể càng nhiều thì kích thước của mỗi quần thể càng lớn.

**Câu 82.** Trong một gia đình, gen trong ti thể của người con trai có nguồn gốc từ

- A. ti thể của mẹ.
- B. nhân tế bào của cơ thể mẹ.
- C. ti thể của bố.
- D. ti thể của bố hoặc mẹ.

**Câu 83.** Dạng đột biến cấu trúc nhiễm sắc thể luôn dẫn đến làm tăng số lượng gen trên nhiễm sắc thể?

- A. Lặp đoạn.
- B. Đảo đoạn.
- C. Mất đoạn.
- D. Chuyển đoạn.

**Câu 84.** Ở một loài thực vật, gen A quy định thân cao trội hoàn toàn so với alen a quy định thân thấp. Phép lai nào sau đây đời con thu được 100% cây thân cao?

- A. Aa x Aa.
- B. Aa x aa.
- C. AA x Aa.
- D. aa x aa.

**Câu 85.** Một alen lặn có hại có thể bị biến mất hoàn toàn khỏi quần thể sau 1 thế hệ bởi

- A. đột biến ngược.
- B. yếu tố ngẫu nhiên.
- C. chọn lọc tự nhiên.
- D. di - nhập gen.

**Câu 86.** Đột biến làm thay đổi số lượng nhiễm sắc thể ở một hay một số cặp nhiễm sắc thể tương đồng là

- A. đột biến tự đa bội.
- B. đột biến gen.
- C. đột biến dị đa bội.
- D. đột biến lệch bội.

**Câu 87.** Pha sáng quang hợp cung cấp cho pha tối sản phẩm nào sau đây?

- A. Năng lượng ánh sáng.
- B. Nước và O<sub>2</sub>.
- C. CO<sub>2</sub> và ATP.
- D. ATP và NADPH.

**Câu 88.** Khi nói về quá trình hình thành loài khác khu vực địa lý, phát biểu nào sau đây đúng?

- A. Thường diễn ra một cách chậm chạp qua nhiều giai đoạn trung gian chuyển tiếp.
- B. Chỉ gặp ở các loài động, thực vật có khả năng phát tán mạnh.
- C. Cách li địa lý là nhân tố trực tiếp tạo ra các alen mới làm phân hóa vốn gen của các quần thể bị chia cắt.
- D. Không chịu sự tác động của chọn lọc tự nhiên.

**Câu 89.** Theo thuyết tiến hóa hiện đại, nhân tố chọn lọc tự nhiên có vai trò nào sau đây?

- A. Tạo ra các alen mới làm phong phú vốn gen của quần thể.
- B. Cung cấp nguồn nguyên liệu thứ cấp cho quá trình tiến hóa.
- C. Làm thay đổi tần số alen mà không làm thay đổi thành phần kiểu gen của quần thể.
- D. Quy định nhịp điệu và chiều hướng tiến hóa.

**Câu 90.** Phương pháp nào sau đây có thể tạo ra được nhiều con vật có kiểu gen giống nhau từ một phôi ban đầu?

- A. Lai tế bào sinh dưỡng.
- B. Nhân bản vô tính.
- C. Gây đột biến nhân tạo.
- D. Cấy truyền phôi.

**Câu 91.** Khi nói về chuỗi thức ăn và lưới thức ăn, phát biểu nào sau đây **không** đúng?

- A. Trong lưới thức ăn, một loài sinh vật có thể là mắt xích của nhiều chuỗi thức ăn.
- B. Loài sử dụng 1 nguồn thức ăn có thể được xếp vào nhiều bậc dinh dưỡng khác nhau.
- C. Quần xã sinh vật có độ đa dạng càng cao thì lưới thức ăn trong quần xã càng phức tạp.
- D. Trong chuỗi thức ăn, bậc dinh dưỡng cao nhất luôn có sinh khối lớn nhất.

**Câu 92.** Tập hợp sinh vật nào sau đây **không** phải là quần thể sinh vật?

- A. Tập hợp cá ở hồ Yên Quang – Ninh Bình.
- B. Tập hợp các con cò bọ ở khu bảo tồn thiên nhiên đất ngập nước Vân Long – Ninh Bình.
- C. Tập hợp các con cá cóc Tam Đảo ở Tam Đảo – Vĩnh Phúc.
- D. Tập hợp các con vọc móng trắng ở vườn quốc gia Cúc Phương – Ninh Bình.

**Câu 93.** Phát biểu nào sau đây về hệ sinh thái là **đúng**?

- A. Trong hệ sinh thái, năng lượng được sử dụng lại, còn vật chất thì không.
- B. Trong hệ sinh thái, nhóm loài có sinh khối lớn nhất là sinh vật thuộc bậc dinh dưỡng cao nhất.
- C. Sự thất thoát năng lượng qua mỗi bậc dinh dưỡng trong hệ sinh thái là rất lớn.
- D. Trong hệ sinh thái, hiệu suất sinh thái tăng dần qua mỗi bậc dinh dưỡng.

**Câu 94.** Cơ thể nào sau đây là cơ thể dị hợp về 2 cặp gen?

- A. AaBBDdEe. B. AaBbDdEe. C. AabbDdee. D. AaBBddEE.

**Câu 95.** Ở ruồi giấm, alen A (nằm trên nhiễm sắc thể X không có alen trên Y) quy định mắt đỏ trội hoàn toàn so với alen a quy định mắt trắng. Kiểu hình nào sau đây có nhiều loại kiểu gen nhất?

- A. Ruồi đực mắt đỏ. B. Ruồi cái mắt đỏ.  
C. Ruồi đực mắt trắng. D. Ruồi cái mắt trắng.

**Câu 96.** Sắp xếp đúng thứ tự các đại địa chất là

- A. đại Nguyên Sinh, đại Thái cổ, đại Cổ sinh, đại Trung sinh, đại Tân sinh.  
B. đại Nguyên Sinh, đại Thái cổ, đại Trung sinh, đại Cổ sinh, đại Tân sinh.  
C. đại Cổ sinh, đại Thái cổ, đại Nguyên Sinh, đại Trung sinh, đại Tân sinh.  
D. đại Thái cổ, đại Nguyên Sinh, đại Cổ sinh, đại Trung sinh, đại Tân sinh.

**Câu 97.** Ở loài nào sau đây, giới đực có cặp nhiễm sắc thể XY?

- A. Gà. B. Châu chấu. C. Bướm. D. Người.

**Câu 98.** Phân tử nào sau đây được dùng làm khuôn cho quá trình dịch mã?

- A. Gen. B. mARN. C. rARN. D. tARN.

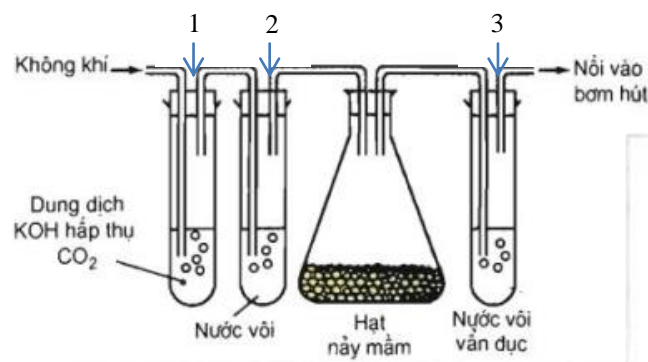
**Câu 99.** Nhận định nào dưới đây về nhân tố ảnh hưởng đến thoát hơi nước ở thực vật là **không** đúng?

- A. Thoát hơi nước tăng khi tốc độ gió tăng.  
B. Thoát hơi nước tăng khi nhiệt độ môi trường tăng.  
C. Thoát hơi nước giảm khi cây không đủ nước.  
D. Thoát hơi nước tăng khi độ ẩm không khí tăng.

**Câu 100.** Trong cơ chế điều hòa hoạt động của opêron Lac ở vi khuẩn *E.coli*, nơi ARN polymeraza bám vào và khởi đầu phiên mã là

- A. vùng vận hành. B. gen cấu trúc Z. C. vùng khởi động. D. gen điều hòa.

**Câu 101.** Hình vẽ sau mô tả thí nghiệm về hô hấp ở thực vật. Phát biểu nào sau đây đúng về thí nghiệm này?



- A. Dung dịch KOH sẽ hấp thụ  $\text{CO}_2$  từ quá trình hô hấp của hạt.  
B. Cả 2 dung dịch nước vôi trong ở ống nghiệm số 2 và 3 đều vẩn đục.  
C. Thí nghiệm chứng minh hô hấp cần  $\text{CO}_2$ .  
D. Nếu số lượng hạt thí nghiệm càng nhiều thì nước vôi trong ở ống nghiệm số 3 càng nhanh đục.

**Câu 102.** Một tế bào sinh tinh có kiểu gen  $\frac{\text{Ab}}{\text{aB}}\text{Dd}$  khi giảm phân có hoán vị gen có thể sinh ra tối đa bao nhiêu loại giao tử?

- A. 1. B. 2. C. 4. D. 8.

**Câu 103.** Các cơ quan nào sau đây trong ống tiêu hóa ở người xảy ra cả hai quá trình tiêu hóa cơ học và tiêu hóa hóa học?

- A. Miệng, dạ dày, ruột non. B. Dạ dày, ruột non, ruột già.  
C. Miệng, ruột non, ruột già. D. Miệng, thực quản, dạ dày.

**Câu 104.** Trao đổi khí bằng hệ thống ống khí có ở

- A.Ếch. B. Giun đất. C. Châu chấu. D. Chim.

**Câu 105.** Biết mỗi gen quy định 1 tính trạng, các alen trội lặn không hoàn toàn. Theo lí thuyết, phép lai nào sau đây luôn cho đời con có tỉ lệ kiểu hình 1:2:1?

- A.  $\frac{\text{Ab}}{\text{aB}} \times \frac{\text{Ab}}{\text{aB}}$ . B.  $\frac{\text{Ab}}{\text{ab}} \times \frac{\text{Ab}}{\text{ab}}$ . C.  $\frac{\text{AB}}{\text{ab}} \times \frac{\text{Ab}}{\text{ab}}$ . D.  $\frac{\text{Ab}}{\text{Ab}} \times \frac{\text{AB}}{\text{Ab}}$ .

**Câu 106.** Khi nói về quan hệ sinh thái giữa các loài trong quần xã sinh vật, phát biểu nào sau đây **sai**?

- A. Trong quan hệ sinh vật này ăn sinh vật khác, kích thước cơ thể sinh vật ăn thịt luôn lớn hơn kích thước cơ thể con mồi.  
B. Trong quan hệ hội sinh, có một loài có lợi còn loài kia không có lợi cũng không bị hại.  
C. Trong quan hệ cộng sinh, các loài hợp tác chặt chẽ với nhau và tất cả các loài tham gia đều có lợi.  
D. Trong quan hệ kí sinh, kích thước cơ thể sinh vật kí sinh nhỏ hơn kích thước cơ thể sinh vật chủ.

**Câu 107.** Một quần thể có thành phần kiểu gen là: (0,48AA : 0,16Aa : 0,36aa). Tần số alen a của quần thể này là bao nhiêu?

- A. 0,56.                      B. 0,84.                      C. 0,48.                      D. 0,44.

**Câu 108.** Trật tự đúng về đường đi của máu trong hệ tuần hoàn hở là:

- A. tim → khoang máu → tế bào → động mạch → tĩnh mạch → tim.  
B. tim → động mạch → tế bào → tĩnh mạch → khoang máu → tim.  
C. tim → động mạch → tĩnh mạch → khoang máu → tế bào → tim.  
D. tim → động mạch → khoang máu → tế bào → tĩnh mạch → tim.

**Câu 109.** Khi nói về đột biến gen, phát biểu nào sau đây đúng?

- A. Chỉ có những gen đột biến có lợi mới có ý nghĩa đối với tiến hóa.  
B. Đột biến thay thế cặp nucleôtit không làm thay đổi chiều dài của gen.  
C. Trong các dạng đột biến điểm, dạng thêm cặp nucleôtit thường gặp phổ biến hơn.  
D. Đột biến điểm là dạng đột biến gen liên quan đến một số cặp nucleôtit.

**Câu 110.** Đậu Hà Lan có bộ nhiễm sắc thể lưỡng bội  $2n = 14$ . Một thể đột biến được phát sinh từ loài này có 21 nhiễm sắc thể.

Nhận định nào sau đây **sai** khi nói về thể đột biến trên?

- A. Thường không có khả năng sinh sản hữu tính.  
B. Phát sinh trong lần nguyên phân đầu tiên của hợp tử.  
C. Làm tăng hàm lượng ADN ở trong nhân tế bào.  
D. Trong tế bào sinh dưỡng, nhiễm sắc thể tồn tại thành từng nhóm ba chiếc.

**Câu 111.** Ở một loài thực vật lưỡng bội, chiều cao của cây do các gen trội không alen phân li độc lập tương tác với nhau theo kiểu cộng gộp quy định. Trong kiểu gen, sự có mặt của mỗi alen trội làm cho cây cao thêm 5cm. Cho lai cây cao nhất với cây thấp nhất (P), thu được  $F_1$ , cho  $F_1$  tự thụ phấn, thu được  $F_2$  gồm 9 loại kiểu hình. Biết rằng cây thấp nhất của loài này cao 70 cm, không xảy ra đột biến. Theo lý thuyết, cây cao 90cm ở  $F_2$  có tối đa bao nhiêu loại kiểu gen quy định?

- A. 7.                      B. 18.                      C. 19.                      D. 13.

**Câu 112.** Một cơ thể (P) giảm phân cho 8 loại giao tử với số lượng 80Abd, 20ABD, 80AbD, 20abd, 80aBD, 20ABd, 80aBd, 20abD. Khi cho cây P tự thụ phấn,  $F_1$  thu được kiểu hình mang 3 tính trạng trội chiếm tỉ lệ bao nhiêu?

- A. 49,5%.                      B. 38,25%.                      C. 45%.                      D. 42%.

**Câu 113.** Trong tế bào bình thường của một loài thực vật lưỡng bội, xét 4 gen A, B, C, D, trong đó gen A nằm trên nhiễm sắc thể số 1, gen B nằm trên nhiễm sắc thể số 2 trong nhân tế bào, gen C nằm trong ti thể, gen D nằm trong lục lạp. Biết không xảy ra đột biến. Theo lý thuyết, có bao nhiêu phát biểu sau đây đúng?

(I) Trong mỗi tế bào, gen A chỉ có 2 bản sao nhưng gen D có thể có nhiều bản sao.

(II) Quá trình phiên mã của gen C và gen D luôn diễn ra ở trong nhân tế bào.

(III) Gen D nhân đôi độc lập với gen C.

(IV) Khi gen B phiên mã, nếu có chất 5-BU thấm vào tế bào thì có thể sẽ làm phát sinh đột biến gen dạng thay thế cặp A-T bằng cặp G-X.

- A. 1.                      B. 4.                      C. 2.                      D. 3.

**Câu 114.** Alen A có 2700 liên kết hiđrô, trên mạch một của gen có  $T = 2A = G = X$ . Alen A bị đột biến điểm hình thành nên alen a, alen a có nhiều hơn alen A 3 liên kết hiđrô. Số nucleôtit loại G của alen a là:

- A. 603.                      B. 599.                      C. 600.                      D. 601.

**Câu 115.** Ở một loài thực vật, có 3 gen không alen phân li độc lập, tác động qua lại cùng quy định màu sắc hạt, mỗi gen đều có 2 alen (A, a; B, b; D, d). Khi trong kiểu gen có mặt đồng thời cả 3 alen trội A, B, D cho hạt có màu; các kiểu gen còn lại đều cho hạt không màu. Lấy hạt phấn của cây mọc từ hạt có màu (P) thụ phấn cho 2 cây:

- Cây thứ nhất có kiểu gen aabbDD thu được các cây lai có 50% số cây cho hạt có màu.

- Cây thứ hai có kiểu gen aaBBdd thu được các cây lai có 25% số cây cho hạt có màu.

Kiểu gen của cây (P) là

- A. AaBbDD.                      B. AABbDd.                      C. AaBbDd.                      D. AaBBDD.

**Câu 116.** Cho hai ruồi giấm thân xám, cánh dài lai với nhau thu được  $F_1$  có tỉ lệ kiểu hình 55% ruồi thân xám, cánh dài : 20% ruồi

thân xám, cánh ngắn : 20% ruồi thân đen, cánh dài : 5% ruồi thân đen, cánh ngắn. Biết mỗi gen quy định một tính trạng, không xảy ra hiện tượng đột biến. Kiểu gen của ruồi cái P và tần số hoán vị gen là

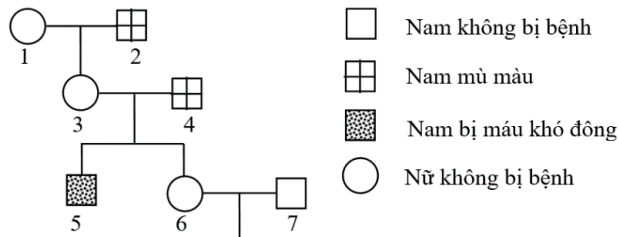
$\frac{AB}{ab}$   
A.  $ab$  ; 20%.

$\frac{AB}{ab}$   
B.  $ab$  ; 5%.

$\frac{Ab}{aB}$   
C.  $aB$  ; 40%.

$\frac{Ab}{aB}$   
D.  $aB$  ; 20%.

**Câu 117.** Sơ đồ phả hệ hình bên mô tả bệnh mù màu và bệnh máu khó đông ở người, mỗi tính trạng đều do một gen có 2 alen nằm trên vùng không tương đồng của nhiễm sắc thể giới tính X quy định. Biết rằng không xảy ra đột biến; hai gen này cách nhau 20cM. Theo lý thuyết, có bao nhiêu dự đoán sau đây đúng?



(I) Người 1 và người 3 có thể có kiểu gen giống nhau.

(II) Có 5 người chắc chắn xác định được kiểu gen.

(III) Xác suất sinh con bị cả 2 bệnh trên của 6 – 7 là 8%.

(IV) Xác suất sinh con gái mang 1 alen lặn của 6 – 7 là 20%.

A. 3.

B. 4.

C. 2.

D. 1.

**Câu 118.** Ở 1 loài thực vật alen A quy định thân cao, a quy định thân thấp; B quy định hoa đỏ, b quy định hoa trắng, gen trội là trội hoàn toàn. Phép lai  $AAbb \times aaBB$  thu được các hợp tử. Dùng consixin xử lý các hợp tử rồi cho phát triển thành cây hoàn chỉnh. Biết hiệu quả việc xử lý đạt 80%, giảm phân diễn ra bình thường và cây tứ bội chỉ cho giao tử  $2n$ . Cho các cây  $F_1$  tự thụ phấn, thu được  $F_2$ . Có bao nhiêu phát biểu sau đây là **sai** về  $F_2$ ?

(I) Các cây thân thấp, hoa trắng có kiểu gen giống nhau.

(II) Có tối đa 34 loại kiểu gen.

(III) Các cây thân cao, hoa đỏ có tối đa 20 kiểu gen.

(IV) Dòng lưỡng bội thuần chủng chiếm 5%.

A. 4.

B. 2.

C. 3.

D. 1.

**Câu 119.** Một quần thể ngẫu phối, xét 3 locut gen sau: Locut gen I có 3 alen (quan hệ các alen:  $a_1 > a_2 = a_3$ ); Locut gen II có 5 alen (quan hệ các alen:  $b_1 > b_2 = b_3 = b_4 > b_5$ ); Locut gen III có 4 alen (quan hệ các alen:  $d_1 = d_2 > d_3 > d_4$ ). Biết dấu  $>$  thể hiện quan hệ trội lặn hoàn toàn, dấu  $=$  thể hiện quan hệ đồng trội. Các locut gen nằm trên các cặp nhiễm sắc thể thường khác nhau. Trong trường hợp không xảy ra đột biến. Cho các nhận định sau đây về quần thể này:

(I) Quần thể trên sẽ cho tối đa 60 loại giao tử ở các locut gen trên.

(II) Số kiểu gen tối đa trong quần thể trên là 900.

(III) Xuất hiện 160 loại kiểu hình trong quần thể.

(IV) Xuất hiện 6000 loại kiểu giao phối trong quần thể.

Theo lý thuyết, số nhận định đúng là

A. 2.

B. 3.

C. 4.

D. 1.

**Câu 120.** Ở một loài chim, cho con đực lông đen, mắt đỏ giao phối với con cái lông đen, mắt đỏ (P), thu được  $F_1$  có 50% con đực lông đen, mắt đỏ; 15% con cái lông đen, mắt đỏ; 15% con cái lông vàng, mắt trắng; 10% con cái lông đen, mắt trắng; 10% con cái lông vàng, mắt đỏ. Biết mỗi gen quy định một tính trạng, không xảy ra đột biến. Theo lý thuyết, có bao nhiêu phát biểu sau đây đúng?

(I) Ở  $F_1$  có 8 loại kiểu gen.

(II) Quá trình giảm phân của cơ thể cái đã xảy ra hoán vị với tần số 40%.

(III) Lấy ngẫu nhiên 1 cá thể đực  $F_1$ , xác suất thu được cá thể thuần chủng là 30%.

(IV) Nếu cho con cái lông vàng, mắt đỏ  $F_1$  lai với đực P thì tỉ lệ cá thể lông vàng, mắt đỏ ở đời con là 35%.

A. 4.

B. 2.

C. 1.

D. 3.

----- HẾT -----